

Celle l'Evescault

Magazine

Janvier 2023



- # La bibliothèque
- # Rétrospective de l'année 2022
- # l'aire de loisirs
- # Le café associatif « Le Grain de Celle »

Bulletin
d'Informations Municipales



Sommaire

PAGE 3 EDITO

PAGES 4 et 5 LES PROJETS

Le nouvel agent technique,
ordures ménagères,
sécurité incendie, voirie,
Lotissement des Grands Champs

PAGE 6 LA BIBLIOTHÈQUE

PAGE 7 CONSEIL MUNICIPAL DES JEUNES

PAGES 8 et 9 FINANCES

Finances communales, budget 2022

PAGE 10 BIENTÔT DU GAZ VERT

PAGE 11 POINT INFO ENERGIE
GRAND POITIERS

PAGES 12 et 13 EN BREF

Fête champêtre
Fête de l'abeille
Les chantiers Jeunes
Balade contée
Tour Poitou-Charentes

PAGES 14 et 15 EGLISE SAINT ETIENNE

PAGES 16 et 17 AIRE DE LOISIRS

PAGES 18 et 19 ASSOCIATIONS

Les Donneurs de sang
Les Galoches mélusines
Le Palet célestin
Les Foulées célestines
Le Yoga à Comblé

PAGES 20 et 21 LE GRAIN DE CELLE

PAGE 22 LA MAISON POUR TOUS

PAGE 23 PLUI

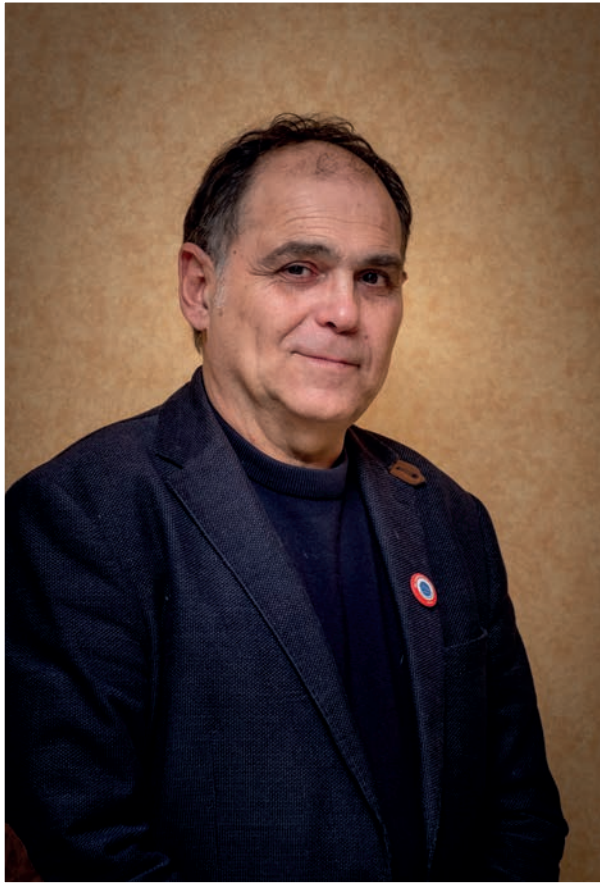
Directeur de publication
Frédéric Léonet

Rédaction
Conseil municipal, Epicerie Solidaire,
Grand Poitiers, bibliothèque
Eaux de Vienne, SIVEER,
Les Associations célestines

Création et impression
Imprimerie Raveau
05 49 59 20 48

Crédits photos
Conseil municipal
Guy Renaud
Emmanuel Berthon

Imprimé papier certifié PEFC
issu de forêts gérées durablement



Editorial

Malgré la crise climatique, la guerre en Ukraine et l'inflation galopante, toute l'équipe municipale vous adresse ses meilleurs vœux pour 2023.

La hausse rapide des prix, notamment ceux des denrées alimentaires et de l'énergie, est une source de grandes difficultés pour les ménages, en particulier ceux à faible revenu.

Mais il faut savoir relativiser et garder espoir car comme nous le rappelle le Dalaï Lama "Il est très rare et même impossible qu'un événement soit négatif à tous points de vue". Effectivement il ne faut pas oublier, que malgré les difficultés que nous endurons, les crises ne durent pas éternellement.

L'important est de prendre le pouvoir sur ce qu'on peut, sans tomber dans une passivité pessimiste, ni dans une positivité irréaliste : il faudrait plutôt viser une activité optimiste. Au niveau de notre quotidien, de toutes petites choses peuvent également aider, comme le fait de faire pousser des plantes, de trier nos déchets, de s'informer, d'économiser l'eau et l'énergie. L'impuissance n'est pas une essence, nous sommes toutes et tous puissants à notre niveau.

A l'échelon municipal, nous nous efforçons de poursuivre nos projets malgré les contraintes actuelles. La restauration de l'église devrait connaître son achèvement cette année. L'aire de loisirs continuera à être améliorée. Une chaufferie bois est en projet pour différents bâtiments communaux. Avec Grand Poitiers, plusieurs projets et études sont en cours : liaisons vélos sécurisées, remplacement des conteneurs à ordures ménagères, composteurs collectifs, diagnostics thermiques des bâtiments communaux, PLUi (Plan Local d'Urbanisme intercommunal).

Pour terminer, je voudrais saluer l'implication de mes adjoints dans la vie municipale. Entre autres, je remercie plus particulièrement cette fois, Frantz Rein mon troisième adjoint à qui j'ai délégué de nombreuses compétences : environnement, biodiversité, tourisme, bâtiments municipaux, communication. En effet, Frantz s'acquitte de toutes ces tâches avec détermination et efficacité.

Bonne année 2023

Le Maire Frédéric Léonet

- PAGE 24** **RECENSEMENT DE LA POPULATION EN 2023**
- PAGE 25** **RECENSEMENT MILITAIRE**
- PAGE 26** **EAUX DE VIENNE**
- PAGE 27** **LA VIE ECONOMIQUE**
- PAGE 28** **LES TARIFS COMMUNAUX**
- PAGE 29** **LES SERVICES**
Services publics
et administratifs, Etat civil
- PAGE 30** **PETITE ENFANCE**
- PAGES 31 et 32** **BRÈVES DU CONSEIL**
- PAGE 33** **AGENDA**
- PAGE 34** **DES CIGOGNES A CELLE**
- PAGE 35** **NUMÉROS PRATIQUES**

LES PROJETS

Nouvel agent aux services techniques

L'équipe des services techniques se complète en 2022. Après le départ volontaire de M. Clément Gireaud, la commune vient de recruter un nouvel agent technique.

Quentin Pouyollon, âgé de 21 ans, vient de rejoindre Franck et Stéphane depuis le mois de juin 2022.

Formé à la Maison Familiale de Chauvigny, pour préparer son CAP agricole, il a poursuivi ses études au Lycée de Venours pour l'obtention d'un BAC Pro CGEA.

Quentin a exercé ses premières armes comme ouvrier agricole sur le canton de Lusignan.

J'habite à Celle l'Evescault. A la lecture du poste proposé, j'ai souhaité apporter mon dynamisme. J'espère, par mon implication, étoffer correctement l'équipe actuelle.

La commune de Celle possède de très beaux atouts et j'ai envie de participer à son épanouissement.

Cette petite équipe me permettra également de parfaire mon travail dans d'autres domaines (paysage, génie civil, réparation....).

Nous souhaitons donc la bienvenue à Quentin dans la nouvelle équipe.



Points de regroupement - **ORDURES MÉNAGÈRES**

Une réflexion est actuellement en cours avec Grand Poitiers Déchets concernant les points de regroupements sur les villages de Celle l'Evescault.

Cette réflexion porte sur :

- **Les lieux actuels des points de regroupements**
- **Les volumes mis à disposition sur ces points de regroupement.**

Sur ce sujet, chaque habitant concerné sera sollicité par un questionnaire afin d'améliorer la situation actuelle. Ce questionnaire sera distribué en début d'année 2023 dans chaque boîte aux lettres. Nous vous invitons à répondre à celui-ci afin de recueillir le maximum d'observations nécessaires à l'amélioration attendue dans chaque village.

En attendant, Grand Poitiers prévoit de renouveler à neuf l'ensemble des bacs de regroupement présents en début d'année 2023.

Sécurité RD 97 **PRIORITÉS À DROITE**

Actuellement, tous les carrefours sur la RD 97 sont des « priorités à droite ».

La commune et le département réfléchissent à la modification des carrefours empruntés par la RD 97 pour installer des stops sur les voies communales.

Nous vous tiendrons informés de l'avancement de cette réflexion.

Défense extérieure **CONTRE L'INCENDIE**

Le programme 2022 a été retardé de quelques mois dans l'attente des accords de subventions pour le financement des réserves incendies.

3 nouvelles bâches seront installées en 2023 sur les secteurs suivants :

- **La Reliette**2 bâches
- **La Parenterie**1 bâche



Programme VOIRIE

Rue du Professeur Gargouil
(anciennement Route de Comblé)

INVESTISSEMENTS RÉALISÉS EN 2022

En concertation avec la commune de Marigny-Chémereau, la Communauté de Communes des Vallées du Clain et Grand Poitiers Voirie, le programme voirie d'investissement a concerné en grande partie la reprise de la voie communale n°7 (anciennement Route de Comblé et renommée Rue du Professeur Gargouil).

Ces travaux, financés par les deux collectivités et réalisés en septembre, ont permis la reprise « pleine voie » de cette route de l'entrée d'Eurofins Cerep au pont de la voie LGV.

En continuité avec les travaux de 2021, une portion de voie a été reprise sur la route de Monfaut.



Route de Monfaut

INVESTISSEMENTS EN 2023

La Commission voirie de Grand Poitiers a défini, en début d'année 2022, la possibilité budgétaire d'organiser les travaux de voirie sur un programme pluri-annuel (5 ans).

Devant cette opportunité, la commune de Celle l'Evescault a souhaité capitaliser, pour 2024 et les années suivantes, pour un programme raisonné.

Ainsi, il n'est pas prévu d'investissement voirie en 2023. La commission voirie communale a défini les grandes orientations pour les années à venir :

- **2024 : Route de Malvaux (limite Lusignan / Tiffanelière)**
- **2025 : Route de Vaugeton**
- **2026 : La Reliette - Traversée du village rd 97 au Pont SNCF**
- **2027 : Route de Pouigny**

PROGRAMME D'ENTRETIEN POINT-À-TEMP 2023

Le programme d'entretien de point-à-temps se poursuivra sur le territoire en 2023, notamment sur les secteurs suivants :

- **Route de La Féole**
- **Le Treuil**



LOTISSEMENT DES GRANDS CHAMPS

Comme présenté lors de la réunion d'information du 18 octobre 2022, les travaux de la phase 1 sont achevés et réceptionnés.

La phase 2 concernera les travaux intéressants les bordures, les enrobés sous voirie, l'intégration paysagère, les finitions des noues et l'éclairage public.

Cette dernière phase sera déclenchée après le remplissage d'une grande partie des lots.

Actuellement 8 terrains sont réservés pour la construction.

Le permis de construire du cabinet médical vient d'être accepté et les travaux devraient débuter en 2023.



Fin Décembre, notre bibliothécaire Magalie Gautier nous quitte, après plusieurs années au sein de notre collectivité. Nous lui souhaitons le meilleur dans cette nouvelle aventure, et nous la remercions pour son investissement et son professionnalisme auprès des lecteurs à la bibliothèque. Elle sera remplacée par Laetitia Grelet à compter de janvier 2023.



Laetitia Grelet

LE MOT DE Laetitia

Bonjour à tous et toutes,
Voilà déjà quelques semaines que j'ai posé mes bagages à la bibliothèque.

J'y suis à votre entière disposition pour vous accueillir, vous accompagner et échanger sur vos lectures, vous proposer des animations.

La bibliothèque est un lieu de culture, de découverte, d'échanges, qui encourage à la lecture, à l'épanouissement et à la liberté intellectuelle. Vous y êtes les bienvenus, vous pourrez y étancher votre soif de lecture, dévorer des chapitres, et savourer les ouvrages de nombreux auteurs. Les livres sont à consommer sur place ou à emporter. Dans l'attente de vous y retrouver.

BIBLIOTHÈQUE

L'année 2022 vient de s'écouler, elle a vu vivre de belles animations et rencontres à la bibliothèque de Celle l'Evescault.

LE 18 JANVIER 2022, la bibliothèque s'associait au café associatif "le Grain de Celle" pour **la nuit de la lecture**. Des lectures à voix haute ont été proposées sur le thème de l'amour.

De Février à Juin, Magalie Gautier et Laetitia Grelet ont animé **un atelier de lecture à voix haute** pour des enfants de 9 ans souhaitant s'initier à cette pratique.



EN JUIN, la bibliothèque a organisé **une rencontre entre l'illustrateur jeunesse Laurent AUDOUIN et 2 classes (CM2 et CM1) de l'école Perle d'eau**. Les enfants ont découvert ses livres en classe et à la bibliothèque.

Lors de l'intervention en classe, l'illustrateur a pu partager ses techniques d'illustration avec les enfants.

Puis deux ateliers ont été proposés à la bibliothèque, aux enfants le mercredi après midi, toujours en présence de Laurent Audouin. Les enfants ont pu réaliser des robots en objets de récupération et des pantins en papier.



La présence de la librairie "Les jolis mots" de Vivonne a permis la vente des livres de l'illustrateur. Une journée qui s'est déroulée avec l'aide de nos bénévoles Annie, Danielle, Dominique, Danielle et Laëtitia, et qui s'est terminée par un goûter offert par la municipalité.

LE 2 JUILLET avait lieu la **1^{ère} balade contée**,

Magalie, notre bibliothécaire, a organisé des lectures autour d'une promenade dans le centre bourg de la commune. Elle a été secondée par toutes les bénévoles (Annie, Danielle, Dominique et Danielle) ainsi que Laëtitia, qui a écrit quelques passages de la balade.

Cette balade a mis en scène 6 personnages :

Le facteur, le Curé, Le boulanger, le client et les 2 lavandières. Tous étaient interprétés par des habitants de la commune : Antoine, Bruno, Anthony, David, Corinne, Annie.

La dernière partie de la balade était jouée par 4 enfants : Léo, Ethan, Sao et Camille, qui ont lu des textes, après avoir participé à l'atelier lecture à voix haute évoqué précédemment. La balade s'est terminée autour d'un verre de l'amitié à l'aire de loisirs et a été prolongée par des concerts avec des musiciens de la commune.

Un food trucks était également présent. Ce fut une très belle balade et belle journée !



HORAIRES ET JOURS D'OUVERTURE

Du mardi au vendredi de 15h à 18h et le samedi de 9h à 12h



Opération Nettoyons la nature

CMJ

LE CONSEIL MUNICIPAL DES JEUNES

Un an que nos onze jeunes célestins et célestines sont installés au sein du Conseil Municipal des Jeunes (CMJ) ! Une année, durant laquelle ils ont initié différents projets et participé à diverses manifestations.

• CÉRÉMONIE DE VAUGETON

Lors de la cérémonie de commémoration de Vaugeton, certains d'entre eux étaient présents pour une lecture de texte « Liberté ». Bien qu'un peu intimidé, chacun a pris son rôle très au sérieux.

• LES DÉCORS DE NOËL

Au début de leur mandat, ils avaient décidé de fabriquer des décors de Noël afin d'enrichir les décors déjà présents et permettre d'en installer à des endroits qui en étaient dépourvus. Cette idée a donc été retenue et a fait l'objet d'un chantier loisirs fin août auquel certains d'entre eux ont participé.

• LA FÊTE CHAMPÊTRE

Le 16 juillet, la municipalité organisait une fête champêtre en collaboration avec les associations célestines volontaires. Le CMJ a souhaité participer à cette journée en proposant une activité et un stand. Grâce à eux, « les poneys de St Sauvant » sont venus passer l'après-midi à l'aire de loisirs en proposant des balades sur le site. Une soixantaine d'enfants ont pu apprécier ces balades et ont ensuite dévalisé le stand « Confise-

ries » proposé par leurs représentants. La manifestation sera certainement reprogrammée en 2023, avec d'autres initiatives de nos jeunes Célestins.

• NETTOYONS LA NATURE

Le 24 septembre, le CMJ a organisé une journée « Nettoyons la Nature ». Cette action étant particulièrement importante à leurs yeux, chacun a réfléchi à la mise en place de cette journée. Ils ont alors réalisé l'affiche et ont choisi deux itinéraires, le gué de Chincé et Cellevezais. Le jour J, les sacs poubelles, les gants, les chasubles et les pinces étaient prêts. Une quarantaine de personnes s'était mobilisée pour une balade nature et c'était parti !!! Au retour des deux groupes, la pesée réalisée sur place affichait près de 90 kg de déchets collectés. L'après-midi s'est terminé autour du verre de l'amitié et un goûter. Merci à Grand Poitiers pour le prêt des pinces et bacs et également au centre E.Leclerc pour le don des gants, chasubles, sacs poubelles et le goûter.

Merci à nos jeunes Célestins pour cette initiative et aux personnes présentes.

En 2023, lors des vacances scolaires de printemps, sera organisée une journée à Paris, avec la visite du Sénat pour les deux Conseils Municipaux de la commune.

LES FINANCES COMMUNALES



La gestion d'une commune est un exercice demandant une grande rigueur. Une bonne maîtrise des dépenses de fonctionnement permet de dégager des crédits pour financer des dépenses d'investissement sans avoir recours à l'emprunt.

L'endettement pour la réalisation d'investissement, doit être maîtrisé pour ne pas pénaliser les exercices futurs.

Les budgets des collectivités territoriales doivent respecter 5 grands principes budgétaires. Ceux-ci sont : l'annualité, l'universalité, l'unité, la spécialité et l'équilibre réel.

De manière générale, ces principes sont les garants de la démocratie locale, à travers le rôle du conseil municipal. Ils permettent à cette assemblée d'avoir une connaissance détaillée et transparente du budget proposé au vote. A posteriori, ils facilitent le contrôle et assurent que le budget voté soit effectivement exécuté. Enfin, ces principes garantissent l'autonomie financière des communes par rapport à l'Etat, et donc leur indépendance.

L'objectif constant et quotidien de la municipalité : maintenir la qualité du service public tout en maîtrisant les dépenses.

Les principales opérations d'investissement de la commune en cours ou à venir :

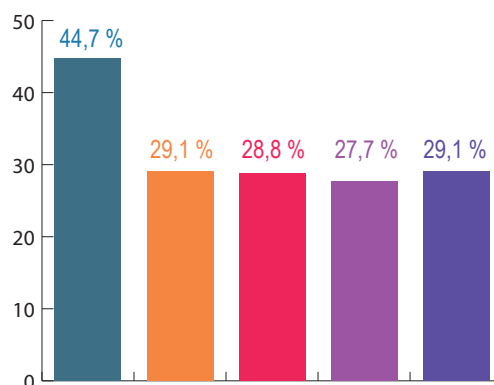
Gros travaux sur les bâtiments communaux :
80.000 €

Restauration de l'église (solde phase 2 et phase 3) :
1.150.000 €

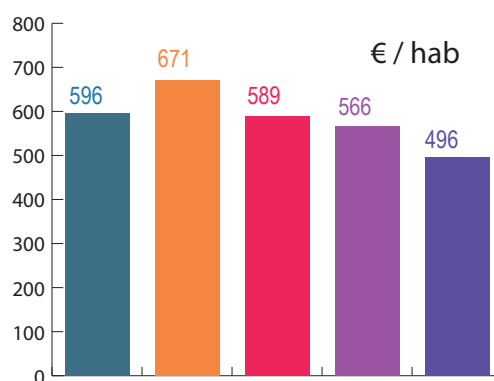
Aire de loisirs : 35.000 €

Réserves incendie : 32.000 €

Matériel informatique : 43.000 €



Evaluation de la dette par habitant



Part des dépenses réelles de fonctionnement affectée aux frais de personnel

LÉGENDE DES GRAPHES

- Moyenne nationale en 2021 pour les communes de 500 à 2000 hab.
- Celle L'Evescault en 2019
- Celle L'Evescault en 2020
- Celle L'Evescault en 2021
- Celle L'Evescault en 2022



Budget 2022

Soutenir le quotidien, investir pour demain. Dans un contexte contraint, les dépenses sont judicieusement maîtrisées afin de maintenir un bon niveau de service public sans augmenter la part communale de la fiscalité

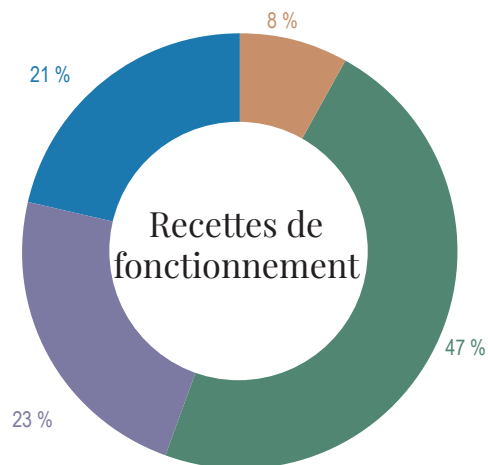
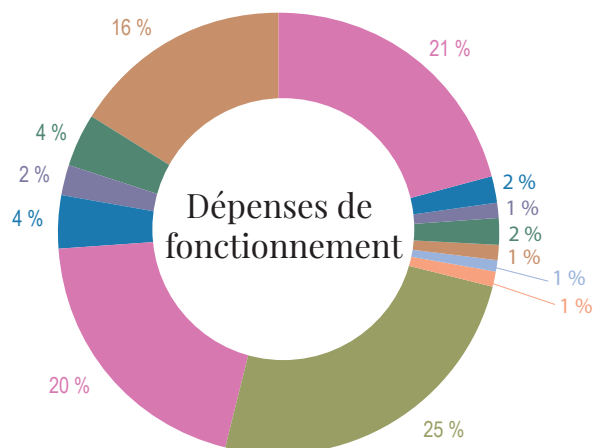
FONCTIONNEMENT

LES DÉPENSES

Charges diverses	21 %	261 258,59 €
Energie (Electricité, chauffage, carburant)	2 %	27 000,00 €
Petits équipements	1 %	15 000,00 €
Entretien des bâtiments	2 %	26 300,00 €
Entretien des chemins ruraux	1 %	14 400,00 €
Contrats de maintenance	1 %	12 000,00 €
Fêtes et cérémonies	1 %	12 000,00 €
SIVOS (écoles et vie scolaire)	25 %	305 622,87 €
Charges de personnel	20 %	249 974,00 €
Indemnités des élus	4 %	45 500,00 €
Charges financières	2 %	28 500,00 €
Réserve pour dépenses imprévues	4 %	50 565,00 €
Virement à la section d'investissement	16 %	190 971,65 €
TOTAL :		1 239 092,11 €

LES RECETTES

Produits divers	8 %	104 795,72 €
Impôts et taxes	47 %	588 564,00 €
Dotations et subventions	23 %	290 402,00 €
Excédent de fonctionnement de 2021	21 %	255 330,39 €
TOTAL :		1 239 092,11 €





Bientôt du gaz vert

Le réseau de gaz entre Vivonne et Lusignan (la dorsale dite « Mélusine ») vient d'être réalisé. Ce réseau va relier l'unité de production du biométhane de la société Energie Fermière située à Sanxay, aux réseaux de SOREGIES de Lusignan et Vivonne. Cette canalisation va également être reliée au réseau de Gaz de France (une première en France). Cela permettra d'injecter les éventuelles surproductions de méthane dans le réseau national. Quand à l'unité de méthanisation de Sanxay, sa construction est quasiment terminée. Après différentes phases de tests et de contrôle, l'injection dans le réseaux devrait commencer en mars 2023.

À la tête de cette unité, deux éleveurs qui cherchaient à valoriser leurs effluents d'élevage : Aurélien Bérardengo (Sanxay) et Jérôme Clochard (Curzay-sur-Vonne). Mais ce premier projet d'injection en appellera d'autres et cette dorsale Mélusine a vocation à voir se raccorder d'autres unités de méthanisation. Comme le gazoduc traverse notre commune, nous pouvons espérer que nos agriculteurs célestins seront intéressés.

Indépendance énergétique et valorisation des sous-produits de l'agriculture, voilà de quoi séduire. Toutefois nous tenons à ce que ces unités de méthanisation restent une activité annexe de nos agriculteurs et il ne s'agit pas de les transformer en industriels. Aussi, les futures installations devront rester de taille modeste.

L'investissement pour l'unité de méthanisation de la SAS Energie fermière se monte à 6 M€. © Guillaume de Werhier (La Vienne Rurale).



Synoptique réseau du Mélusin



Point Info Energie de Grand Poitiers

Qu'est-ce que le Point Info Energie ?

Le Point Info Energie est un service de conseils et d'accompagnement à la maîtrise de l'énergie dans le logement. Tous les habitantes et habitants de Grand Poitiers peuvent prendre contact avec les conseillers thermiciens, portes d'entrée de toutes les démarches liées à la rénovation et à la sobriété énergétique dans l'habitat. Les propriétaires aux revenus les plus modestes peuvent également bénéficier d'aides supplémentaires grâce à la mise en place de programmes dédiés et gérés par Grand Poitiers.

Rénover son logement, c'est entreprendre des travaux de rénovation pour améliorer les performances énergétique du bâtiment en agissant de manière globale. À Grand Poitiers, tous les propriétaires, en copropriété, en maison individuelle ou les bailleurs peuvent être accompagnés dans leur projet grâce à :

- Des conseils techniques, administratifs et financiers
- Une évaluation thermique et financière (sous condition d'un gain énergétique potentiel de 35%)
- Un accompagnement à la mobilisation des aides financières (Ma Prime Rénov, CEE, ANAH Sérénité, ANAH Autonomie, aides Grand Poitiers)
- Un lien avec les acteurs du territoire (conseillers numériques, Maisons France Service, CCAS, etc.)

GRAND POITIERS

communauté urbaine

LES ECOGESTES : Des gestes simples pour économiser

Chisir des lampes à LED

Éteindre les veilles dès que possible

Baisser le chauffage de 1 °C

Une box allumée 24h/24 = la consommation d'un réfrigérateur

Dégivrer son réfrigérateur

Couvrir les casseroles pendant la cuisson

Laisser sécher le linge à l'air libre

Laver son linge à 30°C

Privilégier le programme « Éco » du lave-vaisselle

BIEN ENTREtenir SES APPAREILS, ÇA COMPTE AUSSI !

Garder son lave-vaisselle 14 ans au lieu de 11 ans, c'est :

- 105 € économisés
- 150 € économisés pour un lave-vaisselle A+ et A++
- 250 € économisés pour un lave-vaisselle A+++

POUR PLUS D'INFORMATION

CONTACTEZ LE POINT INFO ÉNERGIE (PIE) DE GRAND POITIERS

5A rue de Puygarreau 86000 POITIERS

Tél : 05 49 30 20 54 - Courriel : info.energie@grandpoitiers.fr

Permanences : Du lundi au vendredi, de 9h00 à 12h00 et de 13h30 à 17h30, sur rendez-vous de préférence.

Programme spécifique

Pour aider les ménages les plus modestes, Grand Poitiers propose un dispositif permettant aux ménages éligibles des aides supplémentaires pour leur projet de rénovation énergétique et de maintien à domicile :

Le Programme d'Intérêt Général de Grand Poitiers, mis en œuvre sur l'ensemble du territoire.



Le Pimms, partenaire de Grand Poitiers, propose à ceux qui en font la demande, un programme d'accompagnement à la maîtrise de l'énergie dans leur logement. A travers un diagnostic socio-technique et la mise en place d'un programme de réduction des consommations par les éco-gestes, la médiatrice vous accompagne à baisser votre facture.

POUR TOUT RENSEIGNEMENT
Lou Jamet
07 66 35 35 43
fee@immsmediation.fr



FÊTE CHAMPÊTRE DU 16 JUILLET

La municipalité souhaitait organiser une manifestation en collaboration avec les associations célestines. On sait, malheureusement, que suite à la crise sanitaire, certaines d'entre elles ont mis leur activité en veille et il semblait nécessaire de leur redonner un peu de souffle.

Les associations volontaires se sont donc regroupées afin de proposer diverses activités lors de cette journée. Entre balade en poneys, randonnée, grands jeux tous publics, glaces faite sur place à la demande, gâteaux maison et buvette, chacun a pu retrouver famille et amis pour partager un agréable moment.

La journée s'est clôturée par un bal folk après une dégustation des produits proposés par les food trucks présents. Une réflexion est lancée pour renouveler cette journée en 2023.



FÊTE DE L'ABEILLE

Le 11 juin, l'aire de loisirs a accueilli la première fête de l'Abeyille.

Expositions, sur le thème de la biodiversité et de la pollinisation en partenariat avec l'association ABEILocales.

Marché de producteurs, et balade découverte de la nature accompagnée par le CPIE Val de Gartempe.

La journée s'est terminée en musique autour de spécialités mexicaines.

LES CHANTIERS JEUNES



Comme chaque année, des chantiers jeunes sont organisés sur le territoire mélusin durant les vacances estivales.

Le but est de rassembler des groupes de jeunes, par tranche d'âge, pour la réalisation de petits travaux ou de création de décors, peinture, fresque en contrepartie de loisirs comme laser game, parc aquatique ou séjour... Cette année, notre commune a accueilli deux chantiers.

En juillet, un groupe de jeunes de 13 à 16 ans ont réalisé des jeux géants à l'aire de loisirs avant de profiter d'un séjour à l'île d'Oléron. En août, ce sont des jeunes de 11 à 13 ans qui se sont regroupés avec pour objectif la fabrication de décors de Noël.



LA BALADE CONTÉE



Le 2 juillet, le centre bourg s'est transformé en scène de théâtre.

Lectures au fil des rues animées par une équipe d'acteurs Célestins parmi lesquels un facteur, un curé, un boulanger, un client et deux lavandières ainsi que quelques élèves.

La balade s'est terminée sur l'aire de loisirs autour d'un petit moment festif et d'un concert organisé par le Groupe Jam@Celle.

Une fois n'est pas coutume, notre commune, surtout le bourg, a été traversée par une étape du Tour Poitou-Charentes le 25 août dernier.



Bien sûr, ce n'est pas le Tour de France, mais cette course d'envergure internationale est une belle expérience à vivre avec une organisation calquée sur celle du Tour de France.

Dès que la commune a eu connaissance du parcours, des réunions ont été organisées afin de présenter les besoins pour assurer une bonne sécurité lors de la course. Il fallait alors trouver des signaleurs pour chaque intersection ou lieu stratégique pour éviter la circulation pendant quelques heures. Après un appel auprès des associations et de la population, **une trentaine de volontaires** ont con-

cré un peu de leur temps pour que la sécurisation du passage des coureurs soit assurée.

Dès 9 heures, les signaleurs sont en place, bien identifiés et le public s'installe le long du parcours. A 10h30, **la caravane publicitaire d'une cinquantaine de véhicules** traverse notre bourg sans oublier de distribuer gadgets, casquettes, gâteaux et autres objets que chacun s'empresse de collecter. Vient ensuite l'arrivée de la course et ses **130 coureurs**. Le passage fut rapide mais intense et pour ceux qui ne pouvaient être présents, ils ont pu suivre l'étape en direct à la

télévision grâce aux moyens mis en place pour la diffusion (hélicoptère, motos...).

Malgré la gêne occasionnée pour la circulation, cette matinée a été appréciée par le plus grand nombre d'autant que la météo s'est montrée clémente. Un grand Merci aux bénévoles présents.



Équipe de bénévoles de la commune



Façade Sud pendant travaux

Une longue opération qui devrait s'achever en 2023

Fermée depuis 2019, notre église devrait enfin être réouverte au public en 2023. Nous restons au conditionnel, compte tenu des hausses de prix et des aléas. Nous espérons malgré tout pouvoir tenir cet objectif.

Il faut dire que cette vieille dame était bien malade et sa stabilité incertaine.

Ce fut la première phase de travaux qui lui permit de retrouver tout son aplomb et sa solidité.

Plusieurs tentatives de consolidations ont pourtant été effectuées par le passé.

En 1862-1863, les frères Boyer, architectes, avait déjà opéré une campagne de confortement.

En 1932, l'architecte Alphonse Goubert entame une nouvelle opération de consolidation.

Dans les années 1960, les contreforts sont consolidés par suite d'une aggravation des lézardes.

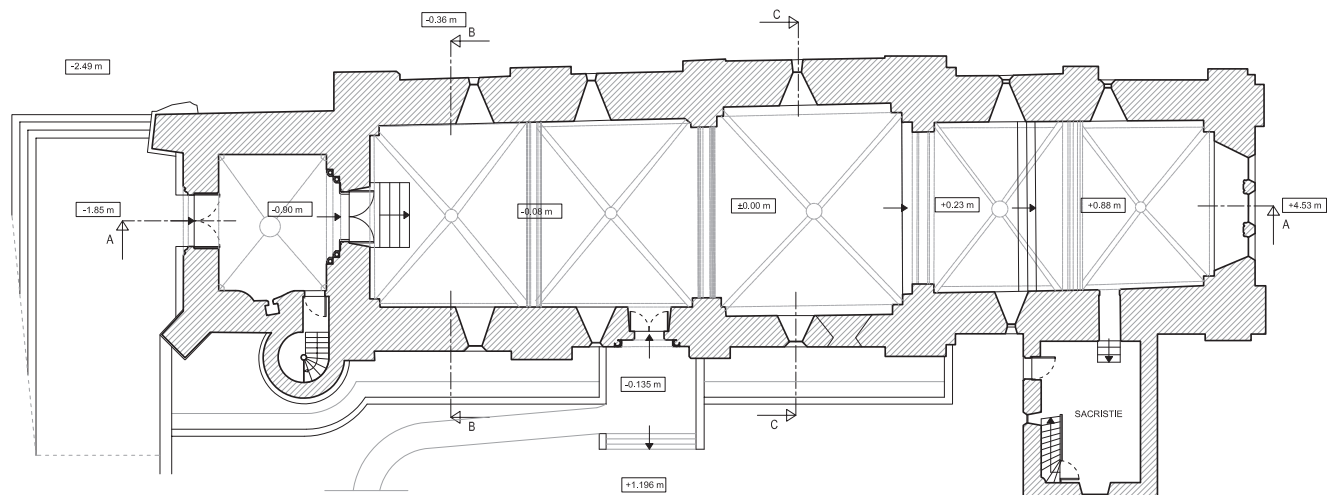
En 2000, l'architecte François Jeanneau fait fretter deux contreforts très dégradés.



Les pierres de taille sont identifiées pour chaque emplacement



La porte restaurée



1^{ère} phase des travaux

Enfin en 2018, l'architecte du patrimoine, Stéphane Berhaut présente un nouveau projet de restauration. Les travaux débutent en 2019. Ces travaux de confortation ont été complétés par la couverture de la nef refaite à neuf. Coût définitif : 580.000 € TTC.

Part de la commune : 62.000 € TTC soit 10,7%.

2^e phase des travaux

La deuxième phase achevée en 2022, a concerné le clocher porche formant un narthex avec une réfection de sa charpente-couverture. Des travaux de pierre de taille et d'enduits extérieurs ont été menés conjointement avec une rénovation des vitraux et des menuiseries. Coût définitif : 683.000€ TTC.

Part de la commune : 46.000 € TTC (6,7%)



Restauration du banc de la façade ouest



© Emmanuel Berthon

Restauration de la girouette

3^e phase des travaux

Enfin la troisième et dernière phase, intéresse la mise en valeur intérieure par une réfection des enduits et du dallage, des travaux d'électricité et d'éclairage et un traitement des eaux pluviales. Coût prévisionnel : 742.000 € TTC.

Part de la commune : 165.000€ TTC (22,2%).



© Emmanuel Berthon

Restauration du clocher



© Emmanuel Berthon

Restauration du clocher

Dernières précisions

Si les cloches carillonnent à nouveau, l'horloge nécessitent une révision qui devrait intervenir cette année. En outre, la cloche est fortement usée et nécessitera probablement d'être déposée pour être restaurée en atelier.

AIRE DE LOISIRS



Le nouveau parking en cours d'aménagement

La fréquentation de notre aire de loisirs est en constante augmentation, aussi, afin de garantir la sécurité de tous il s'avère indispensable de réorganiser le stationnement tout en préservant au maximum cet espace naturel.

Il existe **3 parkings** à proximité immédiate de l'aire de loisirs :

- Le parking de l'école qui offre un accès direct par la passerelle ;
- Un second parking se trouve à 50 m de l'aire de jeux sur la D97 en direction de Cloué ;
- Un nouveau parking d'une vingtaine de place est nouvellement créé juste après le city stade. Il permet de relier le parking du haut à l'aire de loisirs. Il est en cours d'aménagement et les barrières de chantier seront remplacées par une haie végétale qui, au-delà de matérialiser le stationnement, servira d'abri naturel pour la faune environnante.



Quelques jeux supplémentaires :

Un jeu de dames géant ainsi qu'un jeu de morpion ont été réalisés cet été par les enfants dans le cadre d'un chantier jeunes et un « tape-cul » a été installé en complément des jeux déjà présents.



DE NOUVEAUX ÉQUIPEMENTS ONT ÉTÉ INSTALLÉS

Les anciens bancs en bois et béton commençaient à accuser le poids des ans, ils ont tous été remplacés par de nouveaux bancs en matière recyclée. De nouvelles tables de pique-nique ont été ajoutées dont une spécialement étudiée pour accueillir les personnes à mobilité réduite. Elle a été installée à l'ombre, juste à côté des jeux pour les enfants.



Ces équipements sont complétés par 4 îlots poubelles permettant le tri sélectif et 2 distributeurs de sacs pour déjections canines installés à l'entrée de l'aire de loisirs et près de la passerelle.

INCIVILITÉS

Malgré une vigilance de tous les jours, il est déplorable de constater des incivilités régulières sur ces équipements. Ce lieu est apprécié de tous et il n'est pas tolérable qu'une minorité dégrade le bien collectif.



Association des Donneurs de **SANG**

Nous avons besoin de vous sur la durée et de manière régulière pour que les stocks en produits sanguins restent constants. Nous sommes constamment à la recherche de nouveaux donneurs.

Après plusieurs annulations des collectes de Celle l'Evescault et de Cloué ces derniers mois, en 2022, nos collectes se sont bien déroulées.

Entre 35 et 45 donneurs se présentent en moyenne et nous avons régulièrement quelques nouveaux donneurs, ce qui est positif et encourageant.

Les collectes sont faites sur rendez-vous et nous avons reçu la confirmation que cette organisation, qui a vu le jour pendant la crise de la Covid-19, devrait être définitivement conservée.

Ceci est, selon nous, au bénéfice des donneurs car cette prise de rendez-vous permet de limiter significativement les temps d'attente lors des collectes.

En quelques minutes, vous pouvez vous autoévaluer sur <https://dondesang.efs.sante.fr/quiz> afin de savoir si vous pouvez, a priori, vous présenter à une collecte pour donner de sang.

Le 22 mai 2022, nous avons tenu notre assemblée générale qui s'est clôturée par un verre de l'amitié puis un repas convivial auquel ont participé quelques adhérents de l'association.

Le 3 décembre dernier, en association avec les Galoches Mélusines, nous avons organisé une randonnée solidaire dans le cadre du Téléthon.

A l'heure où ce bulletin est rédigé, il est encore trop tôt pour faire un bilan de cet événement.



Rendez-vous sur notre page Facebook (Association des donneurs de sang bénévoles de Celle l'Evescault) pour connaître les dates de nos prochaines collectes ou sur le site de l'EFS <https://mon-rdv-dondesang.efs.sante.fr/>.

LES GALOCHES MÉLUSINES

L'association « Les Galoches Mélusines » propose des randonnées hebdomadaires les lundis et mercredis et deux dimanches par mois.

Dans le calendrier adressé aux adhérents, les dates, lieux et horaires sont précisés. Ponctuellement des randonnées à la journée, des temps de convivialité, un séjour de découverte, sont proposés sur inscription. Nous avons le plaisir de partager nos connaissances sur l'environnement naturel et bâti, sur l'histoire des lieux traversés...

Nos sorties écoresponsables sont conduites par un membre de l'association. Les adhérents peuvent être accompagnés d'invités.

Contact : assolesgalochesmelusines@orange.fr

LE PALET CÉLESTIN

L'association Le Palet Célestin vous invite à vous entraîner au jeu du palet vendéen **tous les mardis soir à partir de 19h00.**

Les entraînements débuteront le **mardi 08 novembre 2022** à la salle de la Grande Récré à Celle l'Evescault.

ENEZ NOMBREUX !

Pierre-Antoine DENIS, Président



OBJECTIF OCÉAN POUR LES FOULÉES CÉLESTINES

Voilà un pari fou que les Foulées ont décidé de gagner : faire 100 km d'une seule traite en courant ou en pédalant en partant de notre belle commune pour arriver jusqu'au bord de l'océan en Charente Maritime (départ de la Reliette et arrivée à la pointe Saint Clément).

Après plusieurs mois de préparation digne de vrais professionnels (étude du parcours, repérage étape par étape, entraînement, mise en place de point de ravitaillement), nos sportifs sont partis un samedi matin de juin de très bonne heure et d'excellente humeur malgré une pluie battante qui n'a en rien affaibli leur motivation.

Chacun son objectif : courir, pédaler, mixer les deux. Grâce aux accompagnateurs (voiture de tête, voiture relais et voiture balai), des points réguliers de ravitaillement permettaient à nos athlètes de reprendre des forces, d'être encouragés et surtout d'échelonner cette folle course.



L'objectif a été atteint et nos Foulées sont arrivées jusqu'à l'océan sous un temps magnifique avec un soleil encore levé. Bravo aux « finishers » et à leur courage. Rendez-vous l'année prochaine pour un nouveau défi !

Yoga à Comblé

jolitouyoga@gmail.com

07-69-21-13-25

YOGA A COMBLÉ

Bien respirer, se respecter dans le mouvement pour un corps en santé, un esprit apaisé et un cœur content... L'énergie circule alors fluidement dans le corps et dans la vie.

C'est ce que j'ai joie à transmettre. Tu peux nous rejoindre à tout moment de l'année, également pendant les vacances scolaires.

Petits groupes ou particuliers.

Ateliers à thème. Sans abonnement.

Au plaisir de t'accueillir

Jocelyne Litou - Professeure diplômée



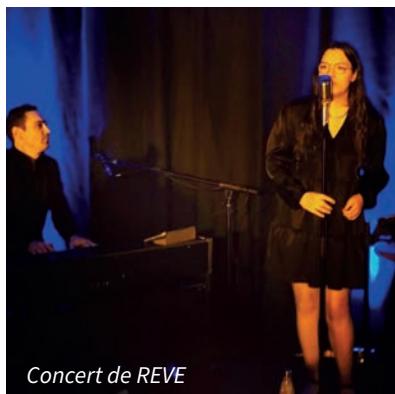
LE GRAIN DE CELLE

Depuis son ouverture, en janvier 2022, le Grain de Celle est devenu un nouvel espace de rencontre qui permet un enrichissement personnel et mutuel.

Concert de Ludo B



Venez nous rendre visite et participer à la bonne dynamique du café. Si vous le souhaitez, devenez adhérents et vous recevrez le programme mensuel, par mail. Vous serez les bienvenus pour participer activement dans les différents projets en cours et à venir.



Sur 2022, différents concerts se sont succédés avec des chansons françaises et étrangères, traditionnelles, rock, pop, jazz, soul, slam... etc... animés par SARAJ and girls, Harmonitare, Ze Group, Michel Boudaud, Ganesha Naga, Dam Trio, Marion Guetty, Ludo B, le trio Debojyoti/Benbrahim/Kebir, 5HOP, Two of us, Du vent dans les bronches, Sattya et Famenco, Yellow Fingers, Marie Coutant, Elle et les Jean, Black Velvet, Rock Revival et L'Engoulevant Folk.

Un concert de soutien au peuple Ukrainien s'est organisé à l'initiative de Mathieu Touzot, chanteur compositeur et les dons récoltés ont été adressés à la Protection Civile.

Nous avons proposé des spectacles avec le clown Plexus et avec la danseuse Odisha, Anindita Nanda.

Le Grain de Celle a vu naître des groupes de musique Jam@Celle et REVE, qui se sont d'abord produits au café puis dans d'autres lieux.

Des soirées à thème ont été organisées comme le carnaval auquel ont participé les enfants.

En partenariat avec la Maison pour Tous, une scène ouverte s'est dé-

roulée avec chants, musiques, lectures, et des compositions personnelles d'adultes et d'enfants, ainsi que la Boom lors de la soirée anniversaire de décembre.

Le café a exposé des peintures mandala de Lucie Yonnet, des peintures de notre village, des portraits de Philippe Cormenier, des photos « les petites beautés » de Céline Gaillard. Nous avons accueilli Sarah Desbois pour des dédicaces de son premier roman, tous, sont des habitants de Celle L'Evescault. Des artistes poitevins sont venus exposer, HK (peintures), Patrick Pichon (photos) et SxAxL (fanzines).

En partenariat avec l'association La Passerelle au fil du temps, des cours de peinture sont donnés régulièrement et une exposition s'est déroulée les 21 et 22 août dans la salle des fêtes avec une extension dans le café.

Les décorations florales ont été fabriquées lors d'un atelier avec des enfants.



Souvenirs
du village



Pressage des pommes



Fête de L'AUTOMNE

Le Grain de Celle a fait sa fête de l'automne.

Les 7, 8 et 9 octobre dernier, a eu lieu au café associatif de Celle L'Evescault, la première fête de l'automne.

En effet, les bénévoles du Grain de Celle ont organisé cet événement autour d'un thème automnal et de la pomme. Au programme, fabrication de jus de pomme à l'ancienne, table ronde avec les habitants de Celle L'Evescault, marché des producteurs et artisans, soirée concert et balade champêtre...

Le vendredi, dans un premier temps, ce sont les élèves de l'école qui sont venus s'initier à la fabrication du jus de pomme artisanal. Une trentaine d'élèves ont découvert les différentes étapes de la presse manuelle des pommes pour en extraire le jus. Ils ont tous gagné une bouteille de jus de pomme ! (Il suffit de venir la chercher au café)

Le samedi, la transformation des pommes, apportées par des particuliers, s'est déroulée sur une bonne partie de la journée. Environ 180 litres de jus de pommes ont été extraits. En échange, le particulier repartait avec la moitié du produit transformé et l'autre moitié est en vente au café, au verre ou à la bouteille !

C'est le samedi également, qu'une dizaine de producteurs et artisans locaux nous ont proposé leurs produits au cours d'un marché convivial.

Dans le café, les anciens du village se sont retrouvés autour de photos de Celle pour se remémorer les souvenirs et raconter les anecdotes du village. Ce moment a été très apprécié par tous.

La journée de samedi s'est clôturée par une soirée concert dans le café avec le groupe local et éphémère Jam@Celle, composé uniquement de musiciens Célestins !

Le dimanche matin, deux bénévoles, de l'association de chasse en Vienne, ont animé une balade Nature pour un groupe de petits et grands attentifs aux histoires de la vie animale locale. Une dégustation de terrines et de jus de pommes était offerte à la fin de cette balade-découverte.

Tout au long du week-end, le café était ouvert et tenu par les bénévoles. Cette première fête de l'automne a vraiment été un succès que les bénévoles ont apprécié partager avec le public.

C'est pour cette raison que nous avons d'ores et déjà programmé la deuxième fête de l'automne en octobre 2023 !!

Alors notez-le dès aujourd'hui :
6, 7 et 8 octobre 2023
Rendez-vous à
Celle L'Evescault !

Nous vous attendons et nous vous garantissons la bonne humeur, nous vous donnons rendez-vous :

FEVRIER 2023

VEN. 3

Scène ouverte

VEN. 10

Joyeux Vendredi

VEN. 17

Concert rock avec

le groupe J'Zell

VEN. 24

Concert piano-voix

avec Dam Valet,

auteur compositeur

ENTRÉE LIBRE !

Le CAFÉ est OUVERT
tous les VENDREDIS,
à partir de 17H00,
et nous comptons ouvrir
sur d'autres
journées en 2023.

L'Orée des Bois - La Longère

UN NOUVEL HÉBERGEMENT À CELLE

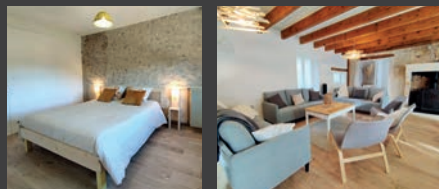
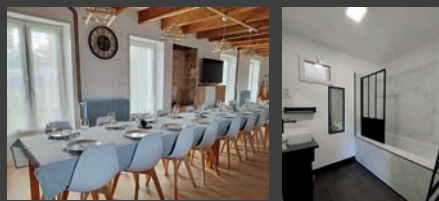
L'habitation principale de 215 m² est complétée d'annexes avec un salon d'été / espace détente / billard / cuisine d'été... Nous nous efforçons d'être respectueux de l'environnement, avec des matériaux de qualité, en circuit court, de préférence de fabrication française.

AU REZ-DE-CHAUSSÉE

- 1 grande pièce de vie de 70 m², cuisine ouverte sur séjour et salon : Cuisine équipée avec piano de cuisson, lave-vaisselle, cave à vin, expresso-broyeur Philips, réfrigérateur, congélateur, micro-ondes, cafetières filtres, bouilloire...
Le séjour, ses grandes tables en bois.
Le salon confortable composé de 3 canapés, 3 fauteuils, 1 table basse et 1 poêle à bois
- 1 chambre avec 4 lits 1 pers., qui peuvent être jumelés avec salle d'eau attenante
- 1 arrière cuisine avec 1 réfrigérateur/congélateur, un second lave-vaisselle, 1 lave-linge et 1 sèche-linge.

A L'ÉTAGE

- 1 palier avec des jeux pour enfants, 1 petit bureau, 1 bibliothèque, 1 banquette-lit 1 place.
- 1 suite 1 lit 160 + salle d'eau
- 1 chambre, 3 lits 1 pers. (2 peuvent être jumelés)
- 1 chambre, 1 lit 140 + 1 lit 1 pers.
- 1 suite avec 1 lit de 160, salle d'eau et wc
- 1 Salle de bain
- 1 WC



LES EXTÉRIEURS

1 grande terrasse 65m² avec pergolas de 45 m², tables en bois, chaises extérieures et barbecue. 1 cours à l'avant, 1 apprentis, table de ping-pong, 1 ancien séchoir à tabac, 1 petit bois.



Après 4 ans de réflexion et de consultation auprès de la population, le centre socioculturel « La Maison Pour Tous du pays mélusin » passe à sa phase d'action. La directrice Murielle Martinat a été recrutée début septembre. Le reste de l'équipe est en cours de recrutement. Et même si le siège social est domicilié à l'Espace France Services de Lusignan, la structure mène ses actions en mode nomade, dans chacune des 9 communes du territoire Mélusin. **Ses ambitions ? Fédérer le tissu associatif, mutualiser les moyens pour développer son projet.**

Si vous avez une idée, un projet autour des 5 axes qui forment la colonne vertébrale de la Maison Pour Tous (enfance et jeunesse, famille et parentalité, culture et vie associative, écocitoyenneté et solidarité), n'hésitez pas à nous interpeler.



LA MAISON POUR TOUS DU PAYS MÉLUSIN

Espace France Services
7 rue Enjambes 86600 LUSIGNAN
07 82 93 83 67
lamaisonmelusine@gmail.com
Webradio - Facebook - Instagram





QU'EST-CE QU'UN PLUI ?

Le Plan Local d'Urbanisme intercommunal (PLUi) est un document de planification stratégique à l'échelle de Grand Poitiers Communauté urbaine. Il a pour objectif d'encadrer l'aménagement d'un territoire et de définir les grandes orientations du projet politique d'aménagement pour les dix prochaines années dans le respect du développement durable.

En application du projet d'aménagement déterminé, le PLUi définira les règles en matière d'usage des sols opposables aux demandes d'autorisation d'urbanisme (permis d'aménager, permis de construire, permis de démolir, déclaration préalable) et de certificats d'urbanisme.

POURQUOI UN PLUI ?

L'ambition partagée des élu·e·s communautaires et communales est de définir une politique d'aménagement commune et d'élaborer un document d'urbanisme unique couvrant l'ensemble du territoire des 40 communes. Cette démarche s'inscrit dans le mouvement national en faveur de PLU intercommunaux. Son élaboration permettra de questionner l'ensemble des documents d'urbanisme en vigueur pour créer un projet en phase avec la réalité et les évolutions du territoire ainsi qu'avec les obligations législatives et réglementaires.

Durant la phase d'élaboration du PLUi40 et jusqu'à son approbation, notre PLU reste opposable aux autorisations d'urbanisme et aux certificats d'urbanisme.

LES OBJECTIFS POURSUIVIS PAR L'ÉLABORATION D'UN PLUI À 40 COMMUNES

Les objectifs poursuivis par l'élaboration d'un PLUi à 40 communes ont été définis par délibération du Conseil communautaire en date du 25 juin 2021, comme suit :

- Mettre en œuvre des mesures de protection, de valorisation et de renforcement de connaissance du paysage, de la biodiversité et des milieux naturels
- Contribuer à la mise en valeur et à la qualité du patrimoine bâti, urbain, rural et naturel
- Territorialiser la politique de développement des énergies renouvelables
- Proposer un développement en cohérence avec les pôles d'emplois, de services et de commerces et un cadre de vie qualitatif
- Rechercher une adéquation entre développements de l'urbanisation et orientations en matière de mobilités
- Envisager une urbanisation pour demain en adéquation avec les capacités des réseaux favorable à la gestion des ressources et à la prise en compte des risques et nuisances et préparer la résilience du territoire face aux changements climatiques
- Favoriser la préservation des espaces agricoles, naturels et forestiers, propice à l'autonomie alimentaire du territoire, favoriser le réinvestissement de friches et limiter l'artificialisation de nouvelles terres.

LA CONCERTATION

La concertation a pour objectif de permettre, le plus en amont possible, l'accès à l'information et la formulation d'observations et/ou de contributions par l'ensemble des habitant·e·s, des associations locales et des autres personnes concernées par la procédure. Pour ce faire, la délibération prescrivant l'élaboration du PLUi couvrant les 40 communes de Grand Poitiers a défini les modalités de concertation avec le public.

Pour participer à cette démarche en partageant votre vision et vos idées d'évolution pour notre commune, vous pouvez :

- remplir le registre disponible à la mairie ;
- envoyer un courriel à concertation.plui40@grandpoitiers.fr ;
- adresser vos contributions écrites par courrier à Madame la Présidente de Grand Poitiers à l'adresse suivante : 84, rue des Carmélites, 86000 Poitiers.

En parallèle, des temps d'information, de consultation et d'échanges sont régulièrement prévus avec les habitantes et habitants.

En participant à la concertation, vous devenez acteur du futur PLUi et de l'avenir de notre commune.

RECENSEMENT DE LA POPULATION 2023

Cette année, la Commune réalise le recensement de sa population pour mieux connaître son évolution, ses besoins et ainsi développer de petits et grands projets pour y répondre.

L'ENSEMBLE DES LOGEMENTS
ET DES HABITANTS SERONT RECENSÉS
À PARTIR DU 19 JANVIER 2023.

Comment ça se passe ?

Une lettre sera déposée dans votre boîte aux lettres. Puis, un agent recenseur, recruté par la commune, vous fournira une notice d'information soit dans votre boîte aux lettres soit en mains propres. Suivez

simplement les instructions qui y sont indiquées pour vous faire recenser. Ce document est indispensable, gardez-le précieusement.

Se faire recenser en ligne est plus simple et plus rapide pour vous, et également plus économique pour la commune. Moins de formulaires imprimés est aussi plus responsable pour l'environnement.

Si vous ne pouvez pas répondre en ligne, des questionnaires papier pourront vous être remis par l'agent recenseur.

Il est impératif de répondre dans les 15 premiers jours du recensement.

Voici nos 3 agents
recenseurs, merci de leur
réserver un bon accueil



Philippe Pelletier



Marie Claude Lardon



Alain Giraud

Pourquoi me pose-t-on des questions, sur...

... mon logement ?

Année de construction, surface, etc.
connaître votre **type d'habitation**,
c'est pouvoir anticiper les besoins
de construction dans votre ville.

... mon foyer ?

Les caractéristiques de votre foyer
pour permettre d'évaluer l'évolution
de la population et ses besoins futurs :
crèches, écoles, maisons de retraite, etc.

... mon travail ?

Lieu de travail, secteur d'activité,
situation professionnelle, etc.
connaître votre **situation
professionnelle** permet
de comprendre l'activité
économique des communes,
accompagner leur développement,
et mesurer les mobilités entre
le domicile et le travail.

... mes habitudes de vie ?

Modes de transport, scolarisation de vos enfants, etc.
connaître **vos habitudes de vie** permet d'ajuster
l'utilisation des équipements collectifs à vos besoins.

... mes données personnelles ?

Nom, prénom, etc.
vos données personnelles sont recueillies
afin de **ne pas vous compter plusieurs fois**.
Elles sont ensuite supprimées des bases
de données.

En répondant au questionnaire du recensement, vous permettez à l'État
de réaliser les petits et grands projets qui vous concernent !

le-recensement-et-moi.fr

Les traitements de ces données personnelles mis en œuvre par l'Insee à des fins statistiques sont conformes
au Règlement général sur la protection des données (RGPD) et à la loi Informatique et Libertés (CNIL).



Pour toute information concernant le recensement
dans notre commune, veuillez contacter la mairie au
05.49.43.52.56
Pour en savoir plus sur le recensement de la population,
rendez-vous sur le site **le-recensement-et-moi.fr**

RECENSEMENT MILITAIRE

Bien préparer ton recensement en 5 étapes

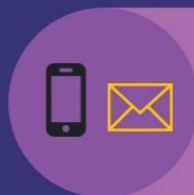
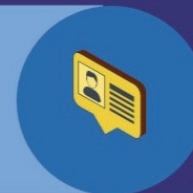


Dès tes 16 ans, rends-toi en mairie accompagné de ton ou tes responsables légaux

ETAPE 1

ETAPE 2

Apporte ta carte d'identité ainsi que ton livret de famille

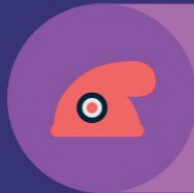


Donne un maximum d'informations à l'agent de mairie et obligatoirement un numéro de téléphone ainsi qu'une adresse e-mail

ETAPE 3

ETAPE 4

L'agent de mairie te remet le certificat de recensement que tu devras conserver très précieusement jusqu'à tes 18 ans (la mairie n'en délivre pas d'autres exemplaires)



Félicitation ! Tu as réussi la seconde étape du parcours citoyen.
Prochaine étape : La JDC à partir de 17 ans

ETAPE 5

ATTENTION

- ▶ Le certificat de recensement est le seul justificatif que l'on peut te demander jusqu'à 18 ans, pour une inscription aux examens de l'Education Nationale (Baccalauréat, Brevet professionnel...)
- ▶ En cas de perte du certificat de recensement, contacte le Centre du Service National et de la Jeunesse (CSNJ) le plus proche de chez toi par téléphone ou par mail, en donnant ton nom, ta date et ton lieu de naissance ainsi que la date de ton recensement.
- ▶ Dans les 4 mois après ton recensement, inscris-toi sur MAJDC.fe dès que tu reçois un mail t'en informant, en utilisant l'adresse e-mail que tu as donné au moment du recensement.
- ▶ Pour une inscription au permis de conduire, à partir de tes 17 ans, contacte le CSNJ le plus proche de chez toi, il pourra te donner une attestation provisoire qui permettra à ton auto école de valider ton dossier.



Centre du service National et de la Jeunesse de Poitiers
Quartier Aboville - 7 Bd du Colonel Barthal - BP 90647 - 86000 POITIERS
Courriel : csnj-poitiers.traits.fct@intradef.gouv.fr
Tél. 09 70 84 51 51



 <p>Dans la cuisine</p> <ul style="list-style-type: none"> Nettoyer ses légumes dans une bassine et réutiliser cette eau pour arroser les plantes Equiper la robinetterie de réducteurs de débit et de mitigeurs 	 <p>Dans la buanderie</p> <ul style="list-style-type: none"> Choisir des appareils ménagers économes en eau Remplir complètement lave-linge et lave-vaisselle avant de les mettre en route, ou utiliser la touche « demi-charge » 	 <p>Dans les toilettes</p> <ul style="list-style-type: none"> Installer une chasse d'eau à double commande 	 <p>Dans la salle de bain</p> <ul style="list-style-type: none"> Fermer les robinets pendant le savonnage des mains, brossage des dents et rasage Préférer une douche à un bain 	 <p>Dans le jardin</p> <ul style="list-style-type: none"> Arroser tôt le matin ou tard le soir Investir dans un système de goutte à goutte Collecter les eaux de pluie Paillage et binage limitent les arrosages <p><small>Images : Canva, Flaticon, Thierry Montassier</small></p>
--	---	---	--	---

Ensemble, adoptons des petits gestes POUR ÉCONOMISER L'EAU

L'été 2022 a été marqué par une sécheresse historique : depuis août 2021, un très fort déficit de pluie a conduit à un faible taux de recharge des nappes d'eau souterraines et à des débits de rivière bien inférieurs aux moyennes enregistrées.

Eaux de Vienne a demandé à l'ensemble de ses abonnés de réduire leur consommation d'eau au strict nécessaire : nous tenons à vous remercier des efforts fournis. Pour préserver un bien irremplaçable, l'eau, nous avons besoin que ces bonnes pratiques perdurent.



Plus d'informations sur www.eauxdevienne.fr.

Pour suivre les actualités de Vienne,
rejoignez-nous sur Facebook et LinkedIn



LA VIE ÉCONOMIQUE

Commerces, entreprises et artisans

DECHARTE

Boulangerie Pâtisserie

8 rue de l'Orme
86600 CELLE L'EVESCAULT
Tél : 05.49.43.56.50
magalidecharte@live.fr

SARL AGENCEMENT GÉTREAU

Cuisine, Salle de bain, Dressing

10 rue de la Roche Grolleau
86600 LUSIGNAN
Tél : 07.87.07.10.62
contact@agencementgetreau.fr

PMBS

Entreprise de peinture

26 rue des Erables
86600 CELLE L'EVESCAULT
Tél : 06.89.27.20.49
pmbs.finitions@gmail.com
Facebook : PMBS

BATI MOITOU

Maçonnerie-couverture rénovation

Montfraut
86600 CELLE L'EVESCAULT
Tél : 06.29.37.24.55
cpl86@orange.fr

EARL GEFFARD

Electricien

Tél : 06.32.99.18.95
franck1.geffard@orange.fr

Avenir Entretien Dépannage (AED)

Plombier Chauffagiste

M. BARBOT
1 route des Résistants
86600 CELLE L'EVESCAULT
Tél : 06.12.01.07.71
barbotjeanmarc@gmail.com

Les Petites Beautés

Esthéticienne à domicile

Mme Céline GAILLARD
18 Grand'rue
86600 CELLE L'EVESCAULT
Tél : 06.88.89.67.82
celine.gaillard86@laposte.net
www.lespetitesbeautes.fr

EUROFINS CEREP

Le Bois L'Evêque
86600 CELLE L'EVESCAULT
Tél : 05.49.89.30.00

Pierrick Varailon

Multiservices

Tél : 06.77.45.51.53
varailon.pierrick@orange.fr

ERA Immobilier

Tél : 06.20.55.88.68
valerie.lelong@erammo.fr
www.erabayandselle.com

KETSYA CRÉATION

Vêtement, sacs et accessoires en wax pour femmes et hommes
22, rue des Erables
86600 CELLE L'EVESCAULT
Tél : 07.50.21.35.76
ketsyacreation@gmail.com

BROQUEREAU

NATUROTHÉRAPIE

25 rue des Carmélites
86000 POITIERS
Relai 2 rue du Moulin de Celle
86600 CELLE L'EVESCAULT
Tél : 06.76.35.44.73
norbulamo13@gmail.com

L'INSTANT COIFFURE

Coiffure Dames - Messieurs

Mme Patricia GEAY
10 Grand'rue
86600 CELLE L'EVESCAULT
Tél : 05.49.43.27.00
patricia.geay@hotmail.fr

Au Doux Soin

Soin REIKI USUI - Initiations

19 rue des Chênes
86600 CELLE L'EVESCAULT
Tél : 06.07.59.24.41
audouxsoin@gmail.com

Les Reines de la Vallée du Clain

Produits de la ruche

M. Dominique CARRAGE
La Reliette
18 rue des Bergeottes
86600 CELLE L'EVESCAULT
Tél : 07.82.08.18.55 /
05.49.52.14.16
d.carrage@orange.fr

Stop insectes et nuisibles

Travaux en hauteur

Vincent JOSSO
Tél : 06.34.22.36.81

SOCARI

Lieu dit Vaugeton
86600 CELLE L'EVESCAULT
Tél : 06.49.89.09.09
contact@socari.fr e.denis@
goindustry-group.com
www.socari.fr

SARL Energia Expertise Infiltrométrie, mesures pour réglementation thermique

Mme Stéphanie PICKLES
info@energia-expertise.fr
Tél. 06 84 67 04 82

Multiservices Mélusins

Tél : 06.34.69.74.44
mtsv.86600@gmail.com

SCEA du Domaine du Parc

Jean-Frédéric GRANGER
1 rue des Carmes - Le Parc
86600 CELLE L'EVESCAULT
Tél : 06.84.01.10.02
domaine-du-parc86@gmail.com

Au Jardin gourmand

SCEA EQUI FLORE

Confitures artisanales

Comblé
14 route de l'Ancienne Auberge
86600 CELLE L'EVESCAULT
Tél : 06.16.03.67.81
catherinepousin@orange.fr /
aujardingourmand@orange.fr

Safran du Pays Mélusin

Jean-François BOURCIER
Touchaubert
86600 CELLE L'EVESCAULT
Tél : 06.34.69.74.44
jfbourcier@wanadoo.fr
www.safrandupaysmelusin.fr

Pension de chevaux

Lucie CHARLOT
4 bis route de l'Ancienne Auberge - Comblé
86600 CELLE L'EVESCAULT
Tél : 06.66.14.81.09
cg.quaterhorses@gmail.com

Alain Baudy Autovision

Contrôle Technique Auto

3 rue Saint Macou
86600 CELLE L'EVESCAULT
Tél : 05.49.43.52.43
alain.baudy0365@orange.fr

Atelier Créapas

Atelier du Fauteuil

Tél : 06.17.34.81.24
ateliercreapas@gmail.com

L'Atelier de la Machine à Coudre

14 rue des Chênes
86600 CELLE L'EVESCAULT
Tél : 06.61.12.97.72
corinneferdouel@yahoo.fr

Le Jardin du Coin

Plantes aromatiques et médicinales

M. Laurent COUSSY
Touchaubert
86600 CELLE L'EVESCAULT
Tél : 05.49.42.51.30
karinelaurent@lejardinducoin.fr
www.lejardinducoin.fr

IAD France

Sébastien CLEMENT
Conseiller immobilier
Tél : 06.87.47.40.39
sebastien.clement@iadfrance.fr
www.iadfrance.fr

IAD France

Marielle LAVENAC
Conseillère immobilière
Tél : 06.84.57.89.56
marielle.lavenac@iadfrance.fr
www.iadfrance.fr

SF AUDIO

Sonorisation, Professeur de musique

Sébastien FLATREAU
La Pichardière
86600 CELLE L'EVESCAULT
Tél : 06.42.96.07.51
seb-fla86@hotmail.fr

STUDIO TERRITOIRES

Photographe à domicile

Frantz REIN
1ter rue de Chincé
86600 CELLE L'EVESCAULT
Tél : 07.67.63.15.10
frantz.rein@studio-territoires.fr
www.studio-territoires.fr

LES FROMAGES D'OLIVIER

Crémier fromager

Tél : 06 75 41 83 58
lesfromagesdolivier@gmail.com
Présent le 1^{er} dimanche de chaque mois en face de la boulangerie

Hébergements communaux

Réservation Gîtes de France : 05 49 37 19 77
ou les Pipelettes Pictaviennes : 06 83 39 17 75
lespipelettespictaviennes@gmail.com

Gîtes L'Orée des Bois - La Longère au lieu-dit La Royauté

Hébergement pour 15 pers. max tout confort
Renseignements et réservations au 06 88 17 57 60
infosloreesdesbois@gmail.com

LES TARIFS COMMUNAUX

Photocopies

A4 noir recto	0,15 €
A4 noir recto/verso	0,30 €
A3 noir recto	0,25 €
A3 noir recto/verso	0,50 €
A4 couleur recto	0,30 €
A4 couleur recto/verso	0,60 €
A3 couleur recto	0,50 €
A3 couleur recto/verso	1,00 €

Livre

Le Patrimoine rural à Celle.....	11 €
----------------------------------	------

Droit de place

Tous véhicules	1 €
----------------------	-----

Concession cimetière

Cinquantenaire.....	120 €
Perpétuelle	160 €

Espace cinéraire

Cavurne (30 ans).....	300 €
-----------------------	-------

Colombarium

Concession (30 ans)	400 €
---------------------------	-------

Vacations funéraires	20 €
----------------------------	------

Parquet-salon

Location avec tables et bancs

Réservation.....	Caution de 150 €
Habitants commune	65 €
Habitants hors commune	90 €

Salle des fêtes

Caution	250€
---------------	------

Associations communale

Assemblée générale, soirée, banquet à but non lucratif, soirée à but lucratif (loto, bal...), avec ou sans cuisine :

GRATUIT dans la limite de 5 locations par an. Au-delà, demande examinée en séance du Conseil Municipal au cas par cas, si non acceptée : 100 € pour la totalité (salle + cuisine)

Habitants de la commune

Vin d'honneur	57 €
Repas/Soirée sans cuisine	150 €
Location salle cuisine incluse	220 €
<i>du vendredi 14h au lundi 8h</i>	
Forfait chauffage	30 €

Associations et habitants hors commune

Vin d'honneur/Séminaire.....	63 €
Repas/Soirée sans cuisine	200 €
Repas/Soirée avec cuisine	300 €
Forfait chauffage	30 €

Location matériel

A l'unité

Table	1,20 €
Chaise	0,40 €

Podium

Caution	150 €
Société extérieure	100 €
Association communale	Gratuit

Stand

Caution	150 €
L'unité	22 €

Location des gîtes

Gîte « Boîte aux lettres »

Basse saison

Semaine.....	185 €
Week-end (2 nuits)	105 €
Nuit supplémentaire	55 €

Haute saison

Semaine.....	225 €
Week-end (2 nuits)	125 €
Nuit supplémentaire	65 €

4 nuits en semaine

Du lundi au vendredi matin ...	155 €
--------------------------------	-------

Gîte « Poste Restante »

Basse saison

Semaine.....	445 €
Week-end (2 nuits)	205 €
Nuit supplémentaire	105 €

Haute saison

Semaine.....	440 €
Week-end (2 nuits)	245 €
Nuit supplémentaire	125 €

4 nuits en semaine

Du lundi au vendredi matin ...	305 €
--------------------------------	-------

Gîte « Le Relais Postal »

Location commune des gîtes "Boîte aux lettres" et "Poste Restante"

Basse saison

Semaine.....	530 €
Week-end (2 nuits)	290 €
Nuit supplémentaire	140 €

Haute saison

Semaine.....	650 €
Week-end (2 nuits)	350 €
Nuit supplémentaire	170 €

4 nuits en semaine

Du lundi au vendredi matin ...	450 €
--------------------------------	-------



SERVICES PUBLICS ET ADMINISTRATIFS

MAIRIE DE CELLE L'EVESCAULT

2, rue de Chincé 86600 Celle L'Evescault

Tél : 05 49 43 52 56 - E-mail : celle-levescault@departement86.fr
www.celle-levescault.fr

Horaires d'ouverture de la mairie

Lundi, mardi et vendredi : de 8h30 à 12h00 et de 14h00 à 17h30
 Mercredi, jeudi et samedi : de 8h30 à 12h00

LA POSTE : Lundi au samedi : de 8h30 à 12h00 - Tél : 05 49 53 68 79



Fanny BANC, remplace Valérie Bathail au poste de Secrétaire de Mairie depuis le 2/01/2023.

Ecole Perle d'Eau

4, rue de Chincé
Direction et classes maternelles
 Tél. 05 49 43 48 18
Classes CP-CE-CM
 Tél. 05 49 43 59 89
Garderie
 Tél. 05 49 43 48 18
Cantine rue de Chincé
 Tél. 05 49 45 77 90

Assistant Social

M. TALON Laurent
 Maison de la Solidarité
 Fontaine le Comte
 Tél. : 05 49 00 51 30

Bibliothèque

Rue de Chincé
 Tél. 05 49 43 66 45

Salle des fêtes

Rue de Chincé
 Tél. 05 49 43 66 45

Maison France Services

7 rue Enjambes - Lusignan
 Tél. 05 49 89 07 52
france-services@grand-poitiers.fr

Services Religieux

Paroisse Sainte Florence :
 Cure de Lusignan
 05 49 43 31 55

Centre Médico Social D.I.S.S.A

29, rue de Chypre - Lusignan
 Tél. : 05 49 43 75 57

Réseau Gérontologique

Hôpital de Lusignan
 29, rue de Chypre
 Tél. : 05 49 54 38 62
 du lundi au vendredi
 de 9h à 13h et de 14h à 17h

Aide à Domicile (ADMR)

18, rue Nungesser - Biard
 Tél. 05 49 30 35 45
 2, rue Enjambes - Lusignan
 Tél. 05 49 54 12 38
info.assolusignan.fede86@fede86.admr.org
 Du lundi au vendredi
 de 9 h à 11h30

Eaux de Vienne - SIVEER

9, rue du Champ des Ronces,
 La Groussinière à Lusignan
 Tél. 05 49 43 30 92
lusignan@eauxdevienne.fr
www.eauxdevienne.fr



Pour plus d'infos sur les horaires et les services

www.ter-sncf.com/poitou-charentes

Tél. 0810 810 888

HORAIRES DE BUS
 du 28 août 2022 au 7 juillet 2023

Ligne 36  **RENTREE 2022**

NOUVELLE LIGNE

LUSIGNAN GARE
 COULOMBIERS
 POITIERS SUD
 POITIERS GARE

GRAND POITIERS
 COMMUNAUTÉ URBAINE



Déchetterie de Lusignan - Tél. 05 49 43 60 13

Ramassage des ordures ménagères dans le bourg
Tous les mercredis matin

Ouverte lundi, mercredi, vendredi et samedi
 De 9h à 12h et de 14h à 17h30

La déchetterie est fermée les jours fériés ainsi que les mardis, jeudis et dimanches

ETAT CIVIL

Naissances

- Samuel DEMETRE
- Maël TOUTAIN
- Jules ROUSSEAU
- Maïa RAINAUD ASINS RAMON
- Maxine LANDREAU

Décès

- Mathieu GRIERE
- Giuseppe LORRAI
- Jean-Michel FAVRELIERE
- Gilbert MORIN
- Michel COLLIGNON
- Yves LEGLISE
- Rene MORIN

Mariage

- Ludovic RULIER et Frédérique COUSIN
- Jérémy FAURY et Maeva GAUTRON
- Alexis MUSEREAU et Charlotte BOCCON-LIAUDET
- Clotilde VERDIER et Marin DENYS DE BONNAVENTURE

Les Assistantes Maternelles

M^{me} Martine MARTIN

9 rue de la Renaudette
86600 CELLE L'EVESCAULT

Tél : 05 49 43 20 31

martine.martin33@orange.fr

Nombre de places : 4

M^{me} Stéphanie BOUTET

1 rue Saint Macou
86600 CELLE L'EVESCAULT

Tél : 05 49 43 77 84

Nombre de places : 2

M^{me} Christine DODANE

La Corberaie - 7 rue de la Forge
86600 CELLE L'EVESCAULT

Tél : 06 04 04 34 19

chdod@sfr.fr

Nombre de places : 4

M^{me} Aliénor OULHIU

15 rue de la Fontaine
86600 CELLE L'EVESCAULT

Tél : 06 33 89 61 54

lilou.l12@hotmail.fr

Nombre de places : 3

M^{me} Marie-Christine COUTURIER

2 rue Bois L'Evêque
86600 CELLE L'EVESCAULT

Tél : 06 79 35 64 74

couturierclaud86@gmail.com

Nombre de places : 4

M^{me} Marie-Noëlle PIAROU

6 rue des Erables
86600 CELLE L'EVESCAULT

Tél : 06 58 95 82 15

marie.piarou@live.fr

Nombre de places : 3

Relais des Assistantes Maternelles

Un lieu d'informations et de rencontres pour les assistantes maternelles, les parents et les enfants

Pour les parents

- ▶ S'informer sur les différents modes de garde
- ▶ Rechercher une assistante maternelle
- ▶ Connaître les démarches à suivre
- ▶ Echanger avec des professionnels
- ▶ Participer à des ateliers d'éveil

Pour les enfants

- ▶ Passer un moment agréable autour d'activités
- ▶ Se préparer à vivre en groupe et à se respecter
- ▶ Découvrir de nouvelles sensations

Pour les assistantes maternelles

- ▶ Participer à des ateliers d'éveil, à des sorties, avec les enfants dont elles ont la garde
- ▶ Echanger avec leurs collègues
- ▶ S'informer sur leurs droits

Atelier d'éveil

Lusignan..... le lundi et le mardi

Rouillé..... le jeudi

St-Sauvant..... 1^{er} vendredi du mois

Jazeneuil..... 3^{ème} vendredi du mois

Contact : Emmanuelle Patri, Tél. 05 49 43 73 92 - Email : ram.ladorne@yahoo.fr

Multi accueil La Dorne

1 rue des Alisiers - 86600 LUSIGNAN - Tel/Fax : 05 49 43 31 32 - creche.ladorne@yahoo.fr

De 7h30 à 18h30 du lundi au vendredi (fermeture 3 semaines en août et 1 semaine à Noël)

Adhésion à l'association La Dorne et tarif horaire

Lieu d'accueil enfants parents itinérants "A Petits Pas"

Trois accueils sont proposés chaque semaine (en dehors des vacances scolaires) de 9h30 à 11h30

- ▶ **Lundi** : Rouillé (Maison de l'Enfance, à côté de l'école primaire)
- ▶ **Mardi** : Curzay sur Vonne
- ▶ **Mercredi** : Ateliers itinérants sur trois communes Curzay-sur-Vonne (Salle polyvalente), Jazeneuil (Lo-

cal Petite Enfance Place de la Morinnerie) ou Cloué (Local de la garderie périscolaire)

- ▶ **Judi** : Lusignan (Maison de la Petite Enfance)

Contact : 07 84 53 06 98

Email : laepi.apetitspas@grandpoitiers.fr

Accueil de loisirs Croqu'soleil

- ▶ Pendant les vacances scolaires
- ▶ Enfants de 3 à 13 ans encadrés par une équipe d'animateurs diplômés
- ▶ Animations, semaines thématiques, sorties, activités manuelles...

Contact : Pierre-Henri Pasquier 05 49 89 32 59 (hors vacances) 05 49 53 69 75 - 06 83 53 79 56

Préados

- ▶ A partir de 13 ans
- ▶ Animations, sorties, sport..., Camp neige bâti par et pour les jeunes, Chantiers loisirs afin d'embellir notre environnement et patrimoine

Contact : Fabien Quintard - Tél. 05 49 89 32 59 - 06 71 27 86 45 - Email : fabien.quintard@grandpoitiers.fr



Les brèves du Conseil Municipal

Ordres du jour des conseils municipaux

L'ensemble des procès-verbaux sont consultables en ligne et en mairie.

Veillez trouver ci-dessous les ordres du jour afin de vous aiguiller dans vos recherches le cas échéant.

Séance du 9 décembre 2021

- Décision modificative n°4
- Nomination d'un élu au Comité de pilotage du Conseil Municipal des Jeunes
- Convention de gestion de Voirie pour l'entretien de premier niveau dans le bourg avec Grand Poitiers Communauté Urbaine
- Convention d'accompagnement pour la rénovation énergétique du patrimoine bâti avec SOREGIES
- Restauration de l'église Saint-Etienne – Phase 2 - Attribution du lot 3 tranche optionnelle « Peinture »
- Mise en place d'une participation à la protection sociale complémentaire
- Adhésion au CNAS pour les personnels contractuels

Séance du 17 janvier 2022

- Compte rendu des décisions prises par le Maire dans le cadre de ses délégations
- Temps de travail des agents de la FPT: Application des 1607 heures
- Mise en place de réserves incendie dans les villages : demande de subvention au titre de la Dotation d'Équipement des Territoires Ruraux (DETR)
- Questions diverses

Séance du 17 mars 2022

- Présentation des actions du Conseil Municipal des Jeunes par deux jeunes Conseillers
- Vote du Compte administratif 2021 – Commune
- Vote du Compte administratif 2021 – Lotissement
- Approbation du Compte de Gestion du receveur Municipal 2021 – Commune
- Approbation du Compte de Gestion du receveur Municipal 2021 – Lotissement

- Affectation des résultats 2021 – Commune
- Affectation des résultats 2021 – Lotissement.
- Compte rendu des décisions prises par le Maire dans le cadre de ses délégations
- Examen d'une demande de subvention de la « Maison pour Tous en Pays Mélusin »
- Aménagement du lotissement « Les Grands Champs » : choix des entreprises dans le cadre du marché à procédure adaptée
- Conventions pour l'aménagement de réserves incendie
- Chemins ruraux : achat de parcelles cadastrées C 1070 et C 1072
- Dénomination de la rue du lotissement « Les Grands Champs » et de la route de Comblé
- Mise à disposition des bâtiments scolaires et périscolaires de la Commune de Celle L'Evescault au SIVOS du pays Mélusin
- Convention d'adhésion au service Archivistes itinérants du Centre de Gestion de la FPT de la Vienne
- Renouvellement de la convention pour le Refuge LPO dans le cadre du plan de Gestion du Gué de Chincé
- Mise en place de mutuelles communales : approbation des conventions de partenariat avec les mutuelles AXA et AESIO Mutuelle
- Convention avec le CPA de Lathus Aide à l'Ukraine
- Questions diverses

Séance du 06 avril 2022

- Vote de la fiscalité directe locale 2022: fixation des taux des taxes foncières
- Vote du Budget Primitif 2022-Commune
- Vote du Budget Primitif 2022- Lotissement Les Grands Champs

- Vote des opérations d'investissements 2022
- Neutralisation des écritures d'investissement
- Attributions de compensation
- Aménagement du lotissement « Les Grands Champs » : Réalisation d'un Prêt relais
- Aménagement du lotissement « Les Grands Champs » : Mission Coordination Sécurité Protection de la Santé
- Acquisition d'une tondeuse autoportée : demande de subvention au titre de ACTIV 3 auprès du Conseil Départemental de la Vienne
- Travaux de bâtiments : demande de subvention au titre de ACTIV 3 auprès du Conseil Départemental de la Vienne
- Extension du chauffage de la salle des fêtes aux bâtiments du café associatif : demande de subvention au titre de la DSIL
- Illuminations de Noël
- Questions diverses

Séance du 19 mai 2022

- Lotissement les Grand Champs : fixation du prix de vente de la parcelle n°1
- Adhésion au dispositif de signalisation des actes de violence, de discrimination, de harcèlement et d'agissements sexistes proposé par le Centre de Gestion de la Vienne
- Délibération autorisant la signature de convention pour la mise en œuvre d'une période de préparation au reclassement (PPR)
- Approbation du contrat de fourniture d'électricité SOREGIES Idéa pour les bâtiments communaux avec la SAEML SOREGIES
- Contrat de prestation de services avec HELLAU SAS
- Décision modificative n°1
- Avis du Conseil Municipal sur la de-

Les brèves du Conseil Municipal

mande d'autorisation environnementale relative au projet d'installation et d'exploitation d'un parc éolien « Lusignan II »

- Manifestation du 16 Juillet 2022
- Remboursement des frais aux élus municipaux
- Questions diverses

Séance du 30 juin 2022

- Subventions communales 2022
- Révision des tarifs des gîtes communaux pour l'année 2023
- Lotissement « Les Grands Champs » : vente du lot n°2
- Défense incendie : convention d'occupation pour la pose d'un poteau incendie
- Mise en place de réserves incendie dans les villages : modification du plan de financement dans le cadre de la demande de subvention au titre de la Dotation d'Équipement des Territoires Ruraux (DETR)
- Adhésion au dispositif de signalement des actes de violence, de discrimination, de harcèlement et d'agissements sexistes proposé par le Centre de Gestion de la Vienne
- Renouvellement du contrat de prestation de fourrière animale avec la SACPA
- Effacement de créances
- Convention de participation aux frais de chantiers loisirs de l'accueil Escap-Ados de Lusignan
- Manifestation du 16 juillet 2022 : fixation des tarifs
- Avis du Conseil Municipal sur la mise en vente d'un logement locatif social
- Révision du loyer de l'appartement n°3 de l'ancien Presbytère
- Modification de la convention déterminant le fonctionnement du Regroupement Pédagogique Intercommunal de Cloué et de Celle-L'Évescault
- Questions diverses

Séance du 30 août 2022

- Restauration de l'église Saint-Etienne – Phase 3 : demande de subvention au-

près du Conseil Départemental au titre de ACTIV 4 année 2022

- Avis du Conseil Municipal sur la modification du périmètre du Syndicat Mixte des Vallées du Clain Sud
- Questions diverses

Séance du 29 septembre 2022

- Modification du Régime Indemnitaire tenant compte des Fonctions, des Sujétions, de l'Expertise et de l'Engagement Professionnel (RIFSEEP)
- Mise en place d'une participation à la protection sociale complémentaire
- Redevance d'occupation du domaine public pour les ouvrages des réseaux publics de transport et de distribution d'électricité
- Contrat de maintenance d'une installation campanaire
- Contrat pour la téléphonie de la mairie
- Nomination d'un correspondant incendie et secours
- Mise en place de la nomenclature M 57 à compter du 1er janvier 2023
- Versement d'une subvention d'investissement au SIVOS pour la réfection des sanitaires de l'école « Perle d'eau »
- Décision modificative n°2
- Travaux de bâtiments : demande de subvention ACTIV 3 auprès du Conseil Départemental de la Vienne
- Mise en place de réserves incendie dans les villages : demande de subvention au titre de ACTIV 3 – 2022
- Questions diverses

Séance du 8 novembre 2022

- Répartition de l'actif et du passif du syndicat intercommunal de la Vonne suite à sa dissolution au 31 mars 2011
- Compte-rendu des décisions prises par le Maire dans le cadre de ses délégations
- Motion de l'AMF86
- Création d'un poste d'Agent Technique Territorial à temps complet
- Protocole du temps de travail des agents territoriaux
- Conventions de mise à disposition des






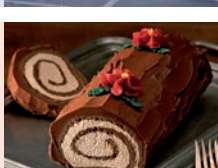
salles communales

- Restauration de l'église Saint-Etienne – Phase 3 : demandes de subventions
- Mission archivage de la mairie
- Repas du 8 janvier 2023
- Convention de mécénat par SOREGIES
- Questions diverses

Séance du 8 décembre 2022

- Révision des tarifs communaux pour 2023
- Renouvellement du contrat d'abonnement aux logiciels Odyssee
- Renouvellement de la convention d'adhésion au service de médecine de prévention
- Protection sociale complémentaire - Santé
- Recensement de la population 2023 - Recrutement et rémunération des agents recenseurs
- Restauration de l'église Saint-Etienne – Phase 3 : lancement de la consultation des entreprises sous forme de MAPA
- Restauration de l'église Saint-Etienne – Phase 3 : Assistance à maîtrise d'ouvrage
- Examen des demandes de subventions
- Participation à l'action « Elu.e.s Rural.e.s Relais de l'Égalité » et désignation d'un élu relais au sein du Conseil Municipal
- Convention de mise à disposition de la salle des fêtes à l'Association « Siel bleu »
- Présentation du parcours « au fil de nos histoires »
- Visite du Sénat le 12 avril 2023
- Rapport d'activités de Grand Poitiers CU 2021
- Eaux de Vienne-SIVEER : rapport annuel sur le prix et la qualité du service pour 2021
- Rapport d'activités du Syndicat Energies Vienne, SOREGIES, SRD et SERGIES
- Questions diverses

AGENDA

JANVIER		JEU 5 DIM 8 VEN 13 SAM 14 JEU 19 SAM 28	Rencontre Repas Voeux de la municipalité Galette Assemblée générale Choucroute	<i>La Passerelle au fil du temps Ainés de la commune Commune de Celle L'Evescault Les Galoches mélusines La Passerelle au fil du temps ACCA</i>
FÉVRIER		LUN 06 JEU 16 VEN 24	Don du sang Rencontre Carnaval	<i>Donneurs de sang bénévoles La Passerelle au fil du temps APE Cloué Celle</i>
MARS		JEU 02 SAM 04 JEU 16	Rencontre Assemblée générale Rencontre	<i>La Passerelle au fil du temps Anciens Combattants La Passerelle au fil du temps</i>
AVRIL		JEU 06	Pot au feu	<i>La Passerelle au fil du temps</i>
MAI		JEU 04 DIM 08 VEN 12 VEN 14 MAR 25	Rencontre Cérémonie Concours de belote Assemblée générale Rencontre	<i>La Passerelle au fil du temps Commémoration de l'armistice 1945 La Passerelle au fil du temps Donneurs de sang bénévoles La Passerelle au fil du temps</i>
JUIN		JEU 01 LUN 05 SAM 10 JEU 15 DIM 25 JEU 29	Rencontre Don du sang Cochon grillé Rencontre Cérémonie de Vaugeton Rencontre	<i>La Passerelle au fil du temps Donneurs de sang bénévoles La Passerelle au fil du temps La Passerelle au fil du temps AMRID La Passerelle au fil du temps</i>
JUILLET		SAM 01 SAM 22	Balade contée Fête de la commune	<i>Commune de Celle L'Evescault Commune de Celle L'Evescault</i>
SEPTEMBRE		MER 06 JEU 07 JEU 21	Repas champêtre Repas Rencontre	<i>Les Galoches Mélusines La Passerelle au fil du temps La Passerelle au fil du temps</i>
OCTOBRE		JEU 05 SAM 07 LUN 09 MAR 17 JEU 26	Rencontre Fête de l'automne Don du sang Choucroute Rencontre	<i>La Passerelle au fil du temps Grain de Celle Donneurs de sang bénévoles La Passerelle au fil du temps La Passerelle au fil du temps</i>
NOVEMBRE		JEU 09 SAM 11 SAM 18 JEU 23 SAM 25	Rencontre Cérémonie Assemblée générale Rencontre Choucroute	<i>La Passerelle au fil du temps Commémoration de l'armistice 1918 Les Galoches Mélusines La Passerelle au fil du temps Anciens Combattants</i>
DÉCEMBRE		JEU 07 MAR 12 JEU 21	Rencontre Repas de Noël Rencontre	<i>La Passerelle au fil du temps La Passerelle au fil du temps La Passerelle au fil du temps</i>



DES CIGOGNES BLANCHES A CELLE L'EVESCAULT

© Guy Renaud

Des cigognes blanches font escale à Celle l'Evescault

Le 13 septembre dernier, M. Michel Dupont m'informe que des cigognes sont posées dans le champ que son fils Didier est en train de labourer près du village de La Broussette.

Les cigognes profitent de cette occasion pour se gaver de vers de terre et de petits rongeurs pendant toute la matinée. À midi, une fois rassasiées, elles partiront vers le sud.

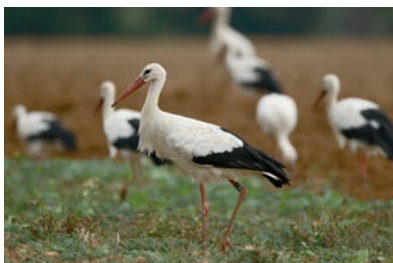
Pendant leur migration postnuptiale, les cigognes venues des pays nordiques traversent la France pour aller hiverner dans la péninsule ibérique ou en Afrique. Au printemps elles retourneront dans leur pays d'origine pour se reproduire.

Au cours de leur long voyage, elles font des haltes pour se reposer et se nourrir.

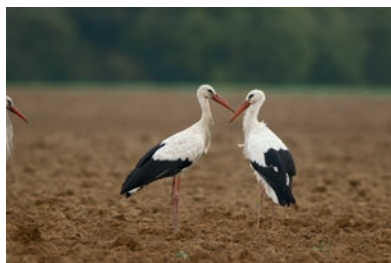
Dans ce groupe composé de 77 individus, il y avait quelques cigognes équipées de bagues au niveau du tarse (pattes). Avec le numéro d'immatriculation, j'ai pu obtenir des informations auprès du CRBPO et ainsi de savoir que certaines cigognes étaient nées en Hollande. Une de ces cigognes avait été baguée (âge poussin) dans la région de Berne en Allemagne le 21 06 2004.

Le 13 septembre elle avait donc 18 ans, 3 mois et 10 jours.

Guy Renaud



© Guy Renaud



© Guy Renaud



© Guy Renaud

La municipalité de Celle l'Evescault remercie Monsieur Renaud pour ce précieux témoignage et la qualité de ses photos.

© Guy Renaud - Toutes diffusions ou reproduction de ces photos sont strictement interdites sans autorisation de l'auteur. Merci de votre compréhension.

Téléphones à retenir

Secours

SAMU-SMUR / Médecins de garde	15
Pompiers	18
Gendarmerie	17
Appel d'urgence européen	112
Appel d'urgence par fax et SMS Sourds et Malentendants	114
Centre Anti-Poison de Bordeaux	05 56 96 40 80
Alcool Infos Services	0 980 980 930
Sida Infos Services	0 800 840 800
Drogue Infos Services	0 800 231 313
Fil Santé Jeunes	0 800 235 236

Médecins

Celle L'Evescault

Docteurs PASTRÉ et FOURNIER

Lusignan

Cabinet médical

Rouillé

Cabinet médical

Saint Sauvant

Docteur MURARIU

Docteur LAMPERT

Vivonne

Drs TOURAINE-RICHARD et JOUTEAU

Drs LE SAOUT, FIZELIER, HERAULT

Ambulances

Vivonne-Lusignan

Ambulances Mélusines

Ambulances du Val de Vonne

Services

Sorégies

Eaux de Vienne Lusignan

Centre des Finances Publiques

Pharmacie de garde

Dentistes

Lusignan

Dr BACIU

Rouillé

Drs ROUX et SCUTA

Vivonne

Dr CAMILLERI

Dr TOMULESCU

Kinésithérapeutes

Coulombiers

Synak

Lusignan

Jocallaz et Merlaud

Rouillé

Brzyk et Dobrzynski

Vivonne

Fruchard, Prenant, Gardais,

Debout, Debonne et Nael

Infirmières

Lusignan

Gendre, Leloup, Baty, Toulat

Dorville, Dugleux, Babin

Coulombiers

Dadu, Charret Morillon

Rouillé

Marsault, Richard, Letard

Vivonne

Chartier, Massé, Ferrier, Galand

Paul, Valade

Vétérinaires

Lusignan

Clinique vétérinaire

Vivonne

Clinique vétérinaire

Liste non-exhaustive, sujette à modification

Les nouvelles illuminations de Noël

